

Magistrát města Brna  
Odbor územního plánování a rozvoje



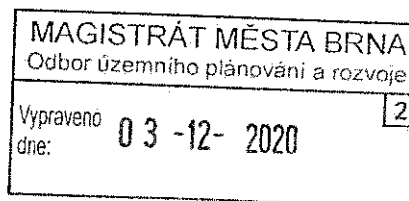
VÁŠ DOPIS Č. J.:

ZE DNE: 05.10.2020  
NAŠE Č. J.: MMB/0425496/2020/Buch  
SPIS. ZN.: 4100/OÚPR/MMB/0425496/2020

Vážená paní  
Ing. arch. Silvie Romanová  
RGB STUDIO s.r.o.  
Minská 921/8  
616 00 BRNO

VYŘIZUJE: Ing. Dagmar Buchtová  
TELEFON: +420 542 174 629  
E-MAIL: buchtova.dagmar@brno.cz  
ID DATOVÉ SCHRÁNKY: a7kbrn

DATUM: 25.11.2020  
POČET LISTŮ: 03



**Magistrát města Brna, Odbor územního plánování a rozvoje (dále jen OÚPR MMB), jako příslušný orgán územního plánování** podle ust. § 6 odst. 1 písm. e) zákona č. 183/2006 Sb., o územním plánování a stavebním řádu, ve znění pozdějších předpisů (dále jen „stavební zákon“) a dotčený orgán dle ust. § 136 odst. 1 písm. b) zákona č. 500/2004 Sb., správní řád, ve znění pozdějších předpisů (dále jen „správní řád“)

**v y d á v á**

**v souladu s ust. § 96b stavebního zákona a § 149 odst. 1 a 2 správního řádu**

### **z á v a z n é   s t a n o v i s k o**

k dokumentaci pro stavební záměr nazvaný:

**„Adaptace budovy bývalé kotelny při ulici Měřičkova 46 na prostory MŠ“,**  
dotčené pozemky par. č. 4417/2, 4417/14, k. ú. Řečkovice, obec Brno  
(dále jen záměr).

Předložený záměr obsahuje:

Změnu stávající stavby, spočívající v nástavbě, přístavbě, stavební úpravě vnitřních prostor a změně účelu užívání stavby. Stavba je součástí areálu mateřské školy. Stavba bude mít zastavěnou plochu 214,6 m<sup>2</sup> (plus otevřené nezastřešené únikové schodiště 7,2 m<sup>2</sup>), obestavěný prostor stavby bude 1719 m<sup>3</sup>, bude mít 2 NP a plochou střechu s atikou ve výšce +8,45 m nad úrovní podlahy 1. NP. Změna účelu užívání stavby spočívá ve změně z kotelny, v současnosti užívané jako sklad, na mateřskou školu.

Dopravní napojení zůstává stávající, sjezdem z komunikace ul. Měřičkova. Stávající zpevněné plochy budou upraveny, na části bude umístěno 1 parkovací stání. Nově je navržena zpevněná plocha pro propojovací chodník v severní části pozemku.

Napojení na technickou infrastrukturu bude využito stávající, dojde k úpravám v rámci areálu.

Po posouzení předložených podkladů dospěl OÚPR MMB k závěru, že výše uvedený záměr je z hlediska souladu s politikou územního rozvoje a územně plánovací dokumentací a z hlediska uplatňování cílů a úkolů územního plánování

## p ř í p u s t n ý

**Závazné stanovisko se vydává za předpokladu splnění níže uvedené podmínky:**

1) Záměr nazvaný „**Adaptace budovy bývalé kotelny při ulici Měřičkova 46 na prostory MŠ**“, dotčené pozemky par. č. 4417/2, 4417/14, k. ú. Řečkovice, obec Brno, bude umístěn v souladu s částí předložené dokumentace pro společné povolení, zpracované Ing. arch. Josefem Kobzíkem, RGB STUDIO s.r.o., k datu 3/2020, ověřených výkresů, které jsou přílohou tohoto závazného stanoviska. Jakékoliv změny výše uvedeného záměru mající vliv na skutečnosti, které jsou posuzovány OÚPR MMB musí být znovu předloženy k posouzení.

**Závazné stanovisko platí 2 roky od jeho vydání.**

## Odůvodnění

Záměr byl předložen OÚPR MMB k vydání závazného stanoviska dne 05.10.2020 na základě žádosti paní Ing. arch. Silvie Romanové, RGB STUDIO s.r.o., Minská 921/8, 616 00 Brno. Žádost byla doplněna dne 23.11.2020.

K žádosti o závazné stanovisko pro záměr nazvaný: „**Adaptace budovy bývalé kotelny při ulici Měřičkova 46 na prostory MŠ**“, byly předloženy tyto podklady: **dokumentace pro společné povolení, zpracovaná Ing. arch. Josefem Kobzíkem, RGB STUDIO s.r.o., k datu 3/2020.**

**Předmětem dokumentace je změna stávající stavby, spočívající v nástavbě, přístavbě, stavební úpravě a změně funkčního využití. Funkční využití stavby bude změněno z kotelny, v současnosti užívané jako sklad, na mateřskou školu.**

**OÚPR MMB při posouzení záměru vycházel z následujících podkladů:**

- Předložené dokumentace, grafické a textové části.

Kromě podkladů předložených žadatelem OÚPR MMB vycházel z:

- Politiky územního rozvoje ČR, ve znění Aktualizací č. 1, 2, 3 a 5 (dále jen „PÚR“), která je dle ust. § 31 odst. 4 stavebního zákona závazná pro rozhodování v území.

- Zásad územního rozvoje Jihomoravského kraje, ve znění Aktualizací č. 1 a 2 (dále jen „ZÚR“), které jsou dle ust. § 36 odst. 5 stavebního zákona závazné pro rozhodování v území.

- Územního plánu města Brna ze dne 3. 11. 1994, úplné znění ke dni 15.10.2020, vč. obecně závazné vyhlášky statutárního města Brna č. 2/2004 o závazných částech Územního plánu města Brna, ve znění pozdějších předpisů, a grafické části (dále jen „ÚPmB“), který je dle ust. § 43 odst. 5 a § 189 odst. 2 stavebního zákona závazný pro rozhodování v území.

**OÚPR MMB jako orgán územního plánování posoudil záměr podle § 96b odst. 3 stavebního zákona, zda je přípustný z hlediska souladu s politikou územního rozvoje a územně plánovací dokumentací a z hlediska uplatňování cílů a úkolů územního plánování:**

## PÚR

Politika územního rozvoje ČR, ve znění Aktualizací č. 1, 2, 3 a 5, která je dle ust. § 31 odst. 4 stavebního zákona závazná pro rozhodování v území, přiřazuje město Brno jako centrum rozvojové oblasti OB3 Metropolitní rozvojové oblasti Brno.

Posuzovaný záměr s ohledem k jeho rozsahu a významu PÚR konkrétně neřeší a svým charakterem není v rozporu s obecnými principy stanovenými v PÚR.

## **ZÚR**

Zásady územního rozvoje Jihomoravského kraje, ve znění Aktualizací č. 1 a 2, které jsou dle ust. § 36 odst. 5 stavebního zákona závazné pro rozhodování v území, zpřesnily vymezení Metropolitní rozvojové oblasti Brno, stanovily obecné požadavky na uspořádání a využití území a úkoly pro územní plánování. Celé správní území statutárního města Brna je součástí zpřesněného vymezení metropolitní rozvojové oblasti Brno.

Posuzovaný záměr s ohledem k jeho rozsahu a významu ZÚR konkrétně neřeší a svým charakterem není v rozporu s obecnými principy a požadavky stanovenými a řešenými v ZÚR; rovněž není záměr situován v území dotčeném záměry vyplývajících ze ZÚR.

## **ÚPmB**

Pozemky par. č. 4417/2, 4417/14, k. ú. Řečkovice, obec Brno jsou dle ÚPmB součástí stavební stabilizované funkční plochy pro veřejnou vybavenost - funkce školství OS. Intenzita využití funkční plochy není stanovena.

Z Regulativů ÚPmB pro uspořádání území (tvořících Přílohu č. 1 obecně závazné vyhlášky statutárního města Brna č. 2/2004 o závazných částech ÚPmB, v platném znění) a z výkresů ÚPmB vyplývají následující podmínky využití předmětného území:

**Plocha základní** je vymezená část území, pro kterou je podrobně určen účel a intenzita využití a ke které jsou vztaženy veškeré bilance ÚPmB.

**Plocha stavební** je část území převážně zastavěná nebo určená k zastavění objekty, pro kterou je míra využití území a přípustnost umístění objektů určitého druhu vyjádřena v regulačních podmínkách pro plochy stavební.

**Plocha stabilizovaná** je dílčí část území, ve kterém se stávající účel ani intenzita využití nebude zásadně měnit. Za změnu se přitom nepovažuje modernizace, revitalizace a přestavba území za dodržení charakteru zástavby a indexu podlažní plochy (IPP), zástavba proluk a dostavba uvnitř stávajících areálů.

## **FUNKCE: PLOCHY PRO VEŘEJNOU VYBAVENOST**

- jsou určeny výhradně pro umístění staveb a zařízení, které slouží veřejné potřebě v uvedených funkcích (pokud není plocha rezervována pro všeobecný veřejný účel).

### **OS - ŠKOLSTVÍ**

Současné s ustanoveními platnými pro přípustnost staveb a zařízení ve stavebních plochách platí závazně následující ustanovení pro řešení dopravy v klidu:

Přípustná jsou: parkovací stání, odstavná stání a hromadné garáže ve všech stavebních územích, pokud není územně plánovací dokumentací zóny (regulačním plánem) stanoveno jinak, pouze pro potřebu vyvolanou přípustným (nebo podmíněně přípustným) využitím předmětného území.

**Na základě uvedených skutečností OÚPR MMB posoudil záměr následovně:**

### **Z hlediska funkčního využití:**

Změna účelu užívání stávající stavby kotelny (užívané jako sklad), která je umístěná v areálu mateřské školy, na mateřskou školu je v souladu s ÚPmB, regulativy ploch pro veřejnou vybavenost – funkce školství OS.

Předmětný pozemek je součástí stavební stabilizované plochy, na které je možné umístění parkovacího stání pro potřeby mateřské školy.

### **Z hlediska prostorových regulativů:**

Stávající stavby v lokalitě při ul. Měříčkova mají 2 - 5 NP, střechy jsou sedlové i ploché. V areálu mateřské školy se nachází stávající stavba se 2 NP a plochou střechou. Stavba svým charakterem, daným objemem,

půdorysem, podlažností, výškou a typem zastřešení, bude korespondovat se stávající stavbou v areálu mateřské školy i se stávající zástavbou v lokalitě.

**Na základě výše uvedeného dospěl OÚPR MMB k závěru, že navrhovaný záměr respektuje funkční i prostorové regulativy dotčené stavební stabilizované funkční plochy pro veřejnou vybavenost – funkce školství OS, a proto je v souladu s ÚPmB.**

**MMB OÚPR dále posoudil záměr ve vztahu k uplatňování cílů a úkolů územního plánování vyplývajících z ust. § 18 a 19 stavebního zákona. Bylo zjištěno:**

Při posouzení předloženého záměru z hlediska cílů a úkolů územního plánování formulovaných v ustanovení § 18 a § 19 stavebního zákona bylo sledováno zejména, zda je umístění navrhované stavby a její řešení v souladu s urbanistickými, architektonickými a estetickými požadavky na využívání a prostorové uspořádání území a zda je umístění stavby v souladu s charakterem území.

Navrhovaný záměr stavby je řešen bez nároků na zábor dalších pozemků, beze změny a s využitím existující veřejné dopravní a technické infrastruktury. Svým architektonickým zpracováním je v souladu s charakterem území. Na základě uvedeného dospěl OÚPR MMB k názoru, že navrhovaný záměr je v souladu s cíli a úkoly územního plánování dle § 18 a § 19 stavebního zákona.

**Na základě a po posouzení výše uvedených podkladů OÚPR MMB vyhodnotil, že záměr je v souladu s PÚR ČR, územně plánovací dokumentací a s cíli a úkoly územního plánování, a proto je přípustný.**

Toto závazné stanovisko se vydává jako podklad závazný pro výrokovou část rozhodnutí/souhlasu příslušného stavebního úřadu a v souladu s ust. 96b odst. 5 stavebního zákona má platnost 2 roky od dne vydání.

Závazné stanovisko nepozbývá platnosti:

- a) bylo-li na základě žádosti podané v době jeho platnosti vydáno územní rozhodnutí, společné povolení nebo jiné obdobné rozhodnutí podle jiného zákona a toto rozhodnutí nabylo právní moci,
- b) byla-li na základě návrhu veřejnoprávní smlouvy nahrazující územní rozhodnutí nebo společné povolení podaného v době jeho platnosti uzavřena veřejnoprávní smlouva a tato veřejnoprávní smlouva nabyla účinnosti, nebo
- c) nabyli-li právních účinků územní souhlas nebo společný územní souhlas anebo souhlas s provedením ohlášeného stavebního záměru vydaný k oznámení stavebního záměru učiněného v době platnosti závazného stanoviska.

Platnost závazného stanoviska nelze prodloužit, pokud se změnily podmínky v území.

Proti tomuto závaznému stanovisku se nelze samostatně odvolat. Opravné prostředky lze proti němu uplatnit pouze prostřednictvím odvolání proti správnímu rozhodnutí, pro které je toto závazné stanovisko vydáno.

Ing. arch. Pavla Pannová

vedoucí Odboru územního plánování a rozvoje Magistrátu města Brna

MAGISTRÁT MĚSTA BRNA  
Odbor územního plánování a rozvoje  
Kounicova 67  
601 67 BRNO

č.j.: MMB/0425496/2020/Buch

POČET PŘÍLOH: 05

PŘÍLOHA:

1x Výřez ÚPmB, plán využití území 1 : 5 000

*ověřená část předložené dokumentace k posuzovanému záměru, výkresy:*

1x Výkres č. C2 – Koordinační situace

1x Výkres č. 11 – Řez A-A' - návrh

1x Výkres č. 14 – Pohled severní a východní – návrh

1x Výkres č. 15 – Pohled jižní a západní – návrh

DORUČÍ SE:

Žadatel

1) Ing. arch. Silvie Romanová, RGB STUDIO s.r.o., Minská 921/8, 616 00 Brno

NA VĚDOMÍ:

2) OÚPR MMB – sektor 6, Ing. Dagmar Buchtová

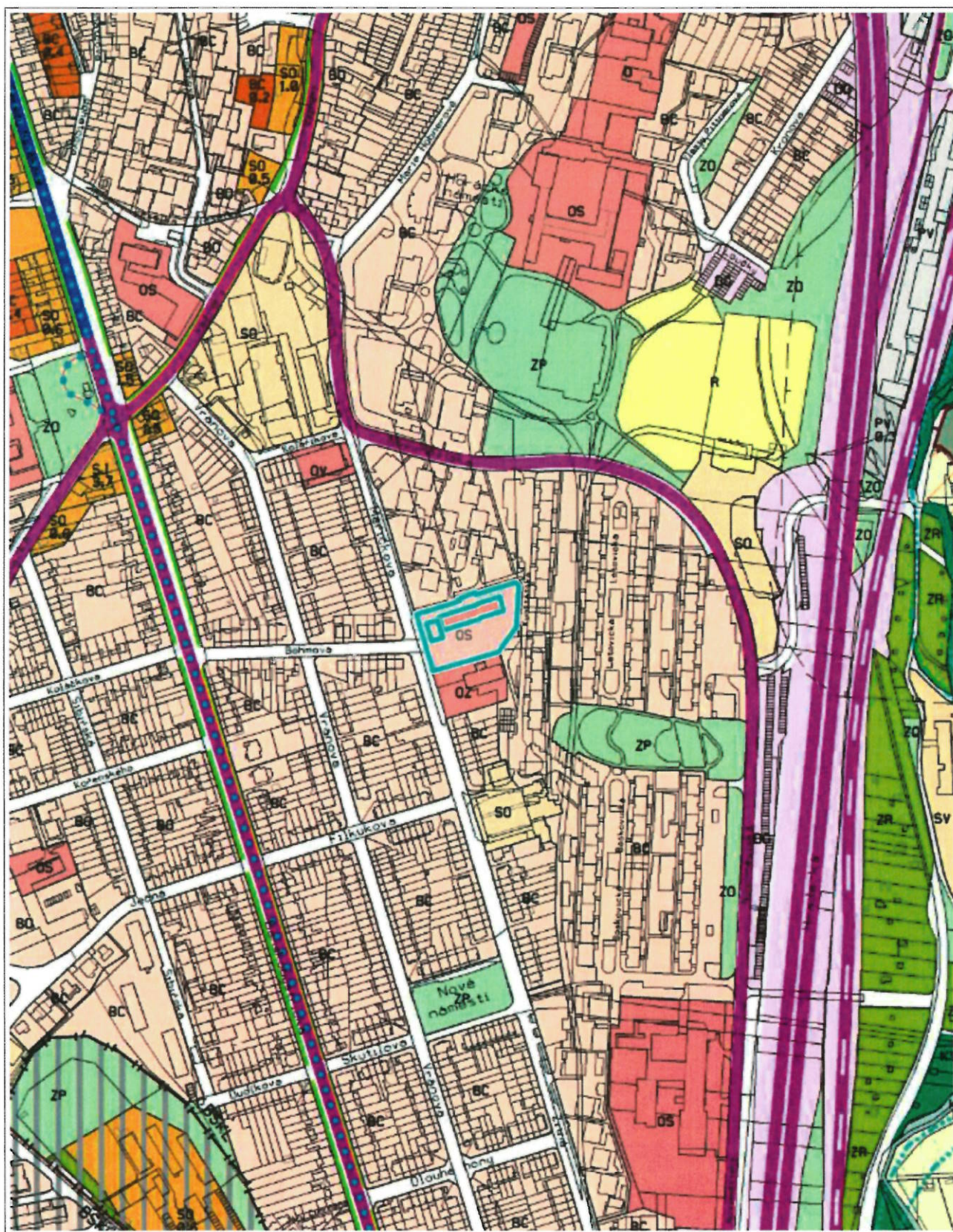
3) spis – ul. Měříčkova







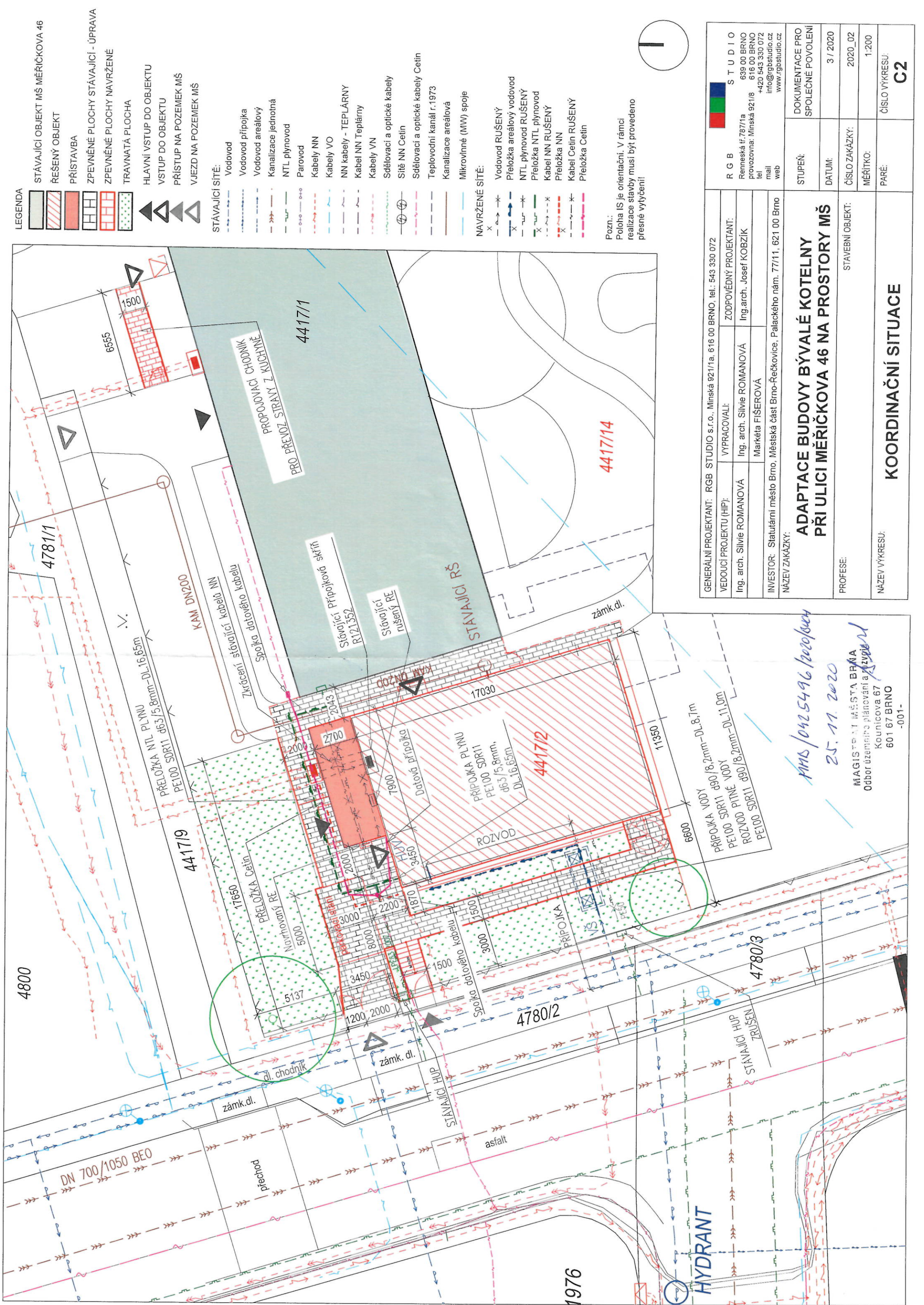
Výřez z ÚPmB, příloha k č.j. MMB/0425496/2020/Buch



1 : 5 000

ÚPmB úplné znění k 15.10.2020





LEGENDA

- STÁVAJÍCÍ OBJEKT MŠ MĚŘIČKOVA 46
- ŘEŠENÝ OBJEKT
- PŘÍSTAVBA
- ZPEVNĚNÉ PLOCHY STÁVAJÍCÍ - ÚPRAVA
- ZPEVNĚNÉ PLOCHY NAVRŽENÉ
- TRAVNATÁ PLOCHA
- HLAVNÍ VSTUP DO OBJEKTU
- VSTUP DO OBJEKTU
- PŘÍSTUP NA POZEMEK MŠ
- VJEZD NA POZEMEK MŠ

- STÁVAJÍCÍ SÍŤ:
- Vodovod
- Vodovod přípojka
- Vodovod areálový
- Kanalizace jednotná
- NTL plynovod
- Parovod
- Kabely NN
- Kabely VO
- NN kabely - TEPLÁRNÍ
- Kabel NN Teplárny
- Kabely VN
- Sdělovací a optické kabely
- Síť NN Cetin
- Sdělovací a optické kabely Cetin
- Teplovodní kanál r.1973
- Kanalizace areálová
- Mikrovlnné (MW) spoje

- NAVRŽENÉ SÍŤ:
- Vodovod RUŠENÝ
- Přeložka areálový vodovod
- NTL plynovod RUŠENÝ
- Přeložka NTL plynovod
- Kabel NN RUŠENÝ
- Přeložka NN
- Kabel Cetin RUŠENÝ
- Přeložka Cetin

Pozn.: Poloha IS je orientační. V rámci realizace stavby musí být provedeno přesné vytyčení!

1

PRO PŘEVÝŠENÍ STAVBY Z KUCHYNĚ

PRO PŘEVÝŠENÍ STAVBY Z KUCHYNĚ

PRO PŘEVÝŠENÍ STAVBY Z KUCHYNĚ

PRO PŘEVÝŠENÍ STAVBY Z KUCHYNĚ

PRO PŘEVÝŠENÍ STAVBY Z KUCHYNĚ

PRO PŘEVÝŠENÍ STAVBY Z KUCHYNĚ

PRO PŘEVÝŠENÍ STAVBY Z KUCHYNĚ

PRO PŘEVÝŠENÍ STAVBY Z KUCHYNĚ

PRO PŘEVÝŠENÍ STAVBY Z KUCHYNĚ

PRO PŘEVÝŠENÍ STAVBY Z KUCHYNĚ

PRO PŘEVÝŠENÍ STAVBY Z KUCHYNĚ

PRO PŘEVÝŠENÍ STAVBY Z KUCHYNĚ

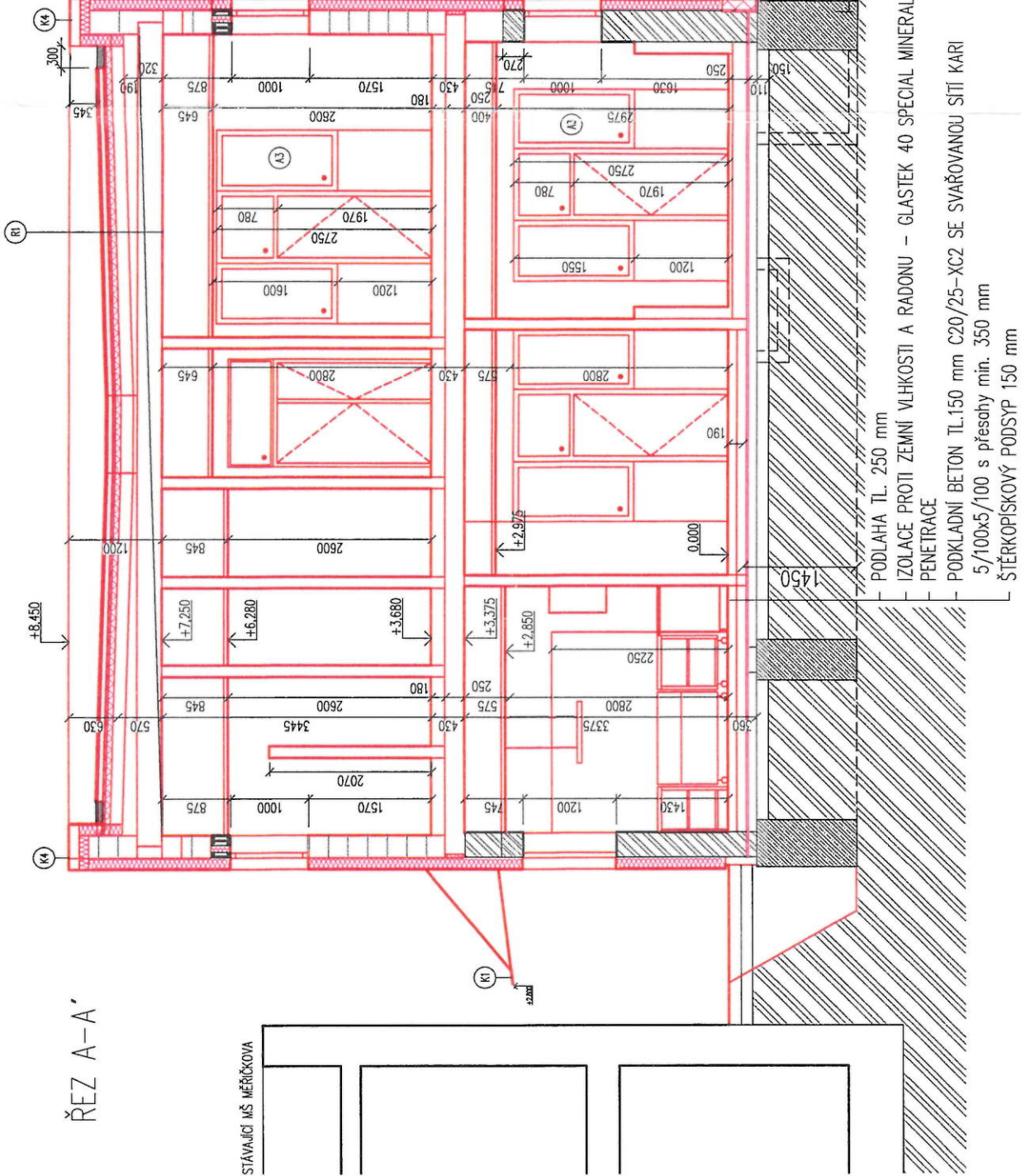
PRO PŘEVÝŠENÍ STAVBY Z KUCHYNĚ

PRO PŘEVÝŠENÍ STAVBY Z KUCHYNĚ



ŘEZ A-A'

OBJEKT STAVAJÍCÍ MŠ MĚŘÍČKOVA



- R1 - SKLADBA STŘECHY**
- ROZCHODNÍKOVÁ ROHOŽ Topmat S15
  - EXTENZÍVNÍ SUBSTRÁT
  - HYBRIDNÍ DESKA EnvBoard 20
  - SEPARAČNÍ A OCHRANÁ VRSTVA
  - HYDROIZOLAČNÍ VRSTVA - fólie z měkkého PVC-P mechanicky kotvená
  - SEPARAČNÍ VRSTVA - sklolátrná netkaná textilie
  - DEKPERIMETER SD 150 (λ = 0,035 W/m.K)
  - TEPELNĚIZOLAČNÍ DESKY ze stabilizovaného pěnového polystyrenu EPS 100 S (λ = 0,035 W/m.K)
  - PAROZÁBRANA
  - MONOLITICKÁ SILKÁTOVÁ VRSTVA (BETON VE SPÁDU)
  - NOSNÁ K-CE - DUTINOVÉ PŘEDPĚJATÉ PANELE SPIROLL
  - OMÍTKA


- 30 mm
- 60 mm
- 20 mm
- 5 mm
- 1,8 mm
- 
- 80 mm
- 160 mm
- 50-190 mm
- 320 mm

MMS/0425496/2020/SUCH

25. 11. 2020

MAGIS TĚŽAR MĚŘÍČKOVA BRNO  
Odbor územního plánování a rozvoje  
Kounicova 67  
601 67 BRNO  
-001-

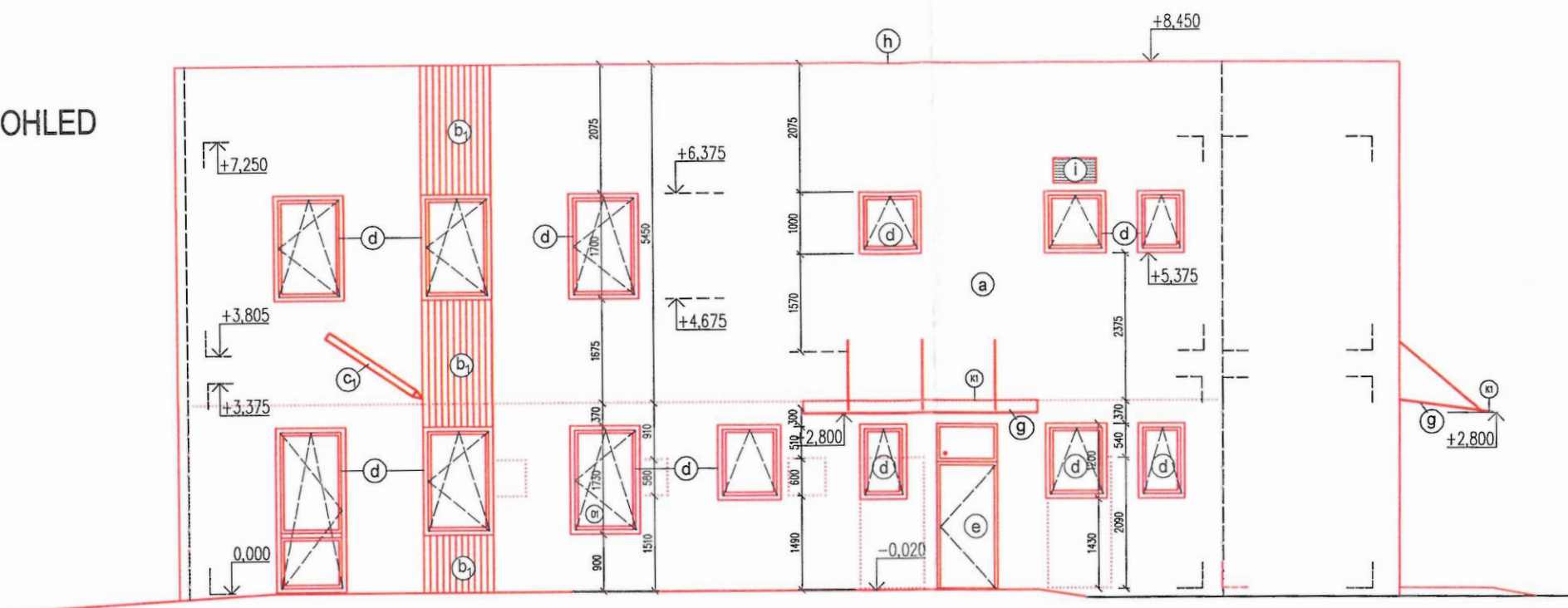


© Ing. arch. Josef KOBZÍK, autor návrhu projektu Tento výkres podléhá ochraně dle zákona č. 121/2000 Sb. (autorský zákon). Výkres nesmí být používán, vyjma účelu, pro něj byl připsán, a nesmí být poskytnut třetí osobě bez dohody klienta a autora návrhu projektu.				 <b>STUDIO</b> <b>R G B</b> Reznáská 47/271/a 602 00 BRNO provozovna: Měská 921/B tel: +420 543 330 072 mail: info@rgbstudio.cz web: www.rgbstudio.cz			
VEDOUČÍ PROJEKTU (HP): Ing. arch. Josef KOBZÍK		VYPRACOVAL: Ing. arch. Silvie ROMANOVÁ Markéta FIŠEROVÁ		KONTROLOVAL: Ing. arch. Josef KOBZÍK		DOKUMENTACE PRO SPOLEČNÉ POVOLENÍ	
INVESTOR: Státní úřad pro místní správu, Město Brno, Měská 47a, Brno-Řečkovice, Palackého nám. 77/11, 602 00 Brno		NÁZEV ZÁKAZY: <b>ADAPTACE BUDOVY BÝVALÉ KOTELNY PŘI ULICI MĚŘÍČKOVA 46 NA PROSTORY MŠ</b>		STUPĚŇ: 3 / 2020		ČÍSLO ZÁKAZY: 2020_02	
PROFESE: D.1.1 ARCHITEKTONICKO-STAVEBNÍ ŘEŠENÍ		STAVBNÍ OBJEKT: SO-01		MĚŘÍTKO: 1:50		ČÍSLO VÝKRESU: 11	
NÁZEV VÝKRESU: <b>ŘEZ A-A' - NÁVRH</b>							

- PODLAHA TL 250 mm
- IZOLACE PROTI ZEMNÍ VLHKOSTI A RADONU – GLASTEK 40 SPECIAL MINERAL PENETRACE
- PODKLADNÍ BETON TL 150 mm C20/25–XC2 SE SVAROVANOU SÍTÍ KARI 5/100x5/100 s přesahy min. 350 mm
- ŠTĚRKOPÍSKOVÝ PODSYP 150 mm



# VÝCHODNÍ POHLED

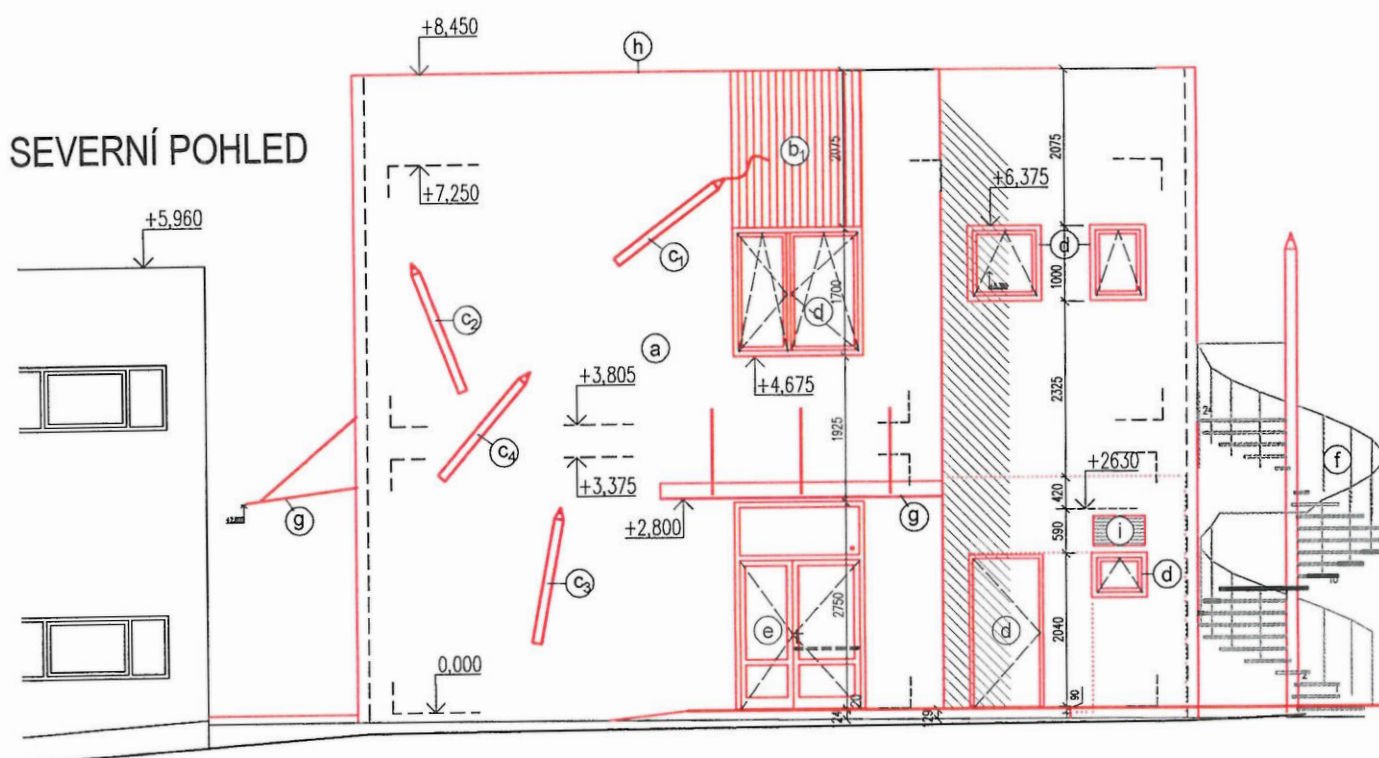


MMS/0425496/2020/BUCH

25. 11. 2020

MAGIS MĚSTO BRNO  
Odbor územního plánování a rozvoje  
Kounicova 67  
601 67 BRNO  
-001-


# SEVERNÍ POHLED



## LEGENDA MATERIÁLŮ

- (a) KONTAKTNÍ ZATEPLOVACÍ SYSTÉM S TENKOVRSŤVOU SILIKONOVOU PROBARVOVANOU OMÍTKOU, BARVA BÍLÁ
- (b) FASÁDNÍ OBKLAD Z DŘEVĚNÝCH LATÍ, 4 RŮZNÉ BARVY - b<sub>1</sub> ČERVENÁ, b<sub>2</sub> MODRÁ, b<sub>3</sub> ZELENÁ, b<sub>4</sub> ŽLUTÁ
- (c) FASÁDNÍ OBKLAD - TVAR PASTELKA Z DŘEVĚNÉ LATĚ, 4 RŮZNÉ BARVY - c<sub>1</sub> ČERVENÁ, c<sub>2</sub> MODRÁ, c<sub>3</sub> ZELENÁ, c<sub>4</sub> ŽLUTÁ
- (d) PLASTOVÉ VÝPLNĚ OTVORŮ - BARVA ŠEDÁ
- (e) HLINÍKOVÉ VÝPLNĚ OTVORŮ - BARVA ŠEDÁ
- (f) OCELOVÁ KONSTRUKCE ÚNIKOVÉHO SCHODIŠTĚ, STŘEDOVÁ NOSNÁ ČÁST BARVA ZELENÁ
- (g) SKLENĚNÁ STŘÍŠKA KOTVENÁ NA TÁHLECH
- (h) KLEMPÍŘSKÉ VÝROBKY Z TITANZINKOVÉHO PLECHU
- (i) PROTIDEŠŤOVÁ ŽALUZIE

0 1 m 2 m 5 m


© Ing. arch. Josef KOBZÍK, autor návrhu projektu Tento výkres požívá ochrany dle zákona č. 121/2000 Sb. (autorský zákon). Výkres nesmí být používán, výjma účelu, pro nějž byl pořízen a nesmí být poskytnut třetí osobě bez dohody klienta a autora návrhu projektu.				
GENERÁLNÍ PROJEKTANT: RGB STUDIO s.r.o., Minská 921/1a, 616 00 BRNO, tel.: 543 330 072				
VEDOUČÍ PROJEKTU (HIP):	VYPRACOVALI:	KONTROLOVAL:	 <b>RGB STUDIO</b> Renneská tř. 787/1a 639 00 BRNO provozovna: Minská 921/8 616 00 BRNO tel +420 543 330 072 mail info@rgbstudio.cz web www.rgbstudio.cz	
Ing. arch. Josef KOBZÍK	Ing. arch. Silvie ROMANOVÁ	Ing. arch. Josef KOBZÍK		
	Markéta FIŠEROVÁ			
INVESTOR: Statutární město Brno, Městská část Brno-Řečkovice, Palackého nám. 77/11, 621 00 Brno				
NÁZEV ZAKÁZKY:			STUPEŇ:	DOKUMENTACE PRO SPOLEČNÉ POVOLENÍ
<b>ADAPTACE BUDOVY BÝVALÉ KOTELNY PŘI ULICI MĚŘIČKOVA 46 NA PROSTORY MŠ</b>			DATUM:	3 / 2020
PROFESE:	STAVEBNÍ OBJEKT:		ČÍSLO ZAKÁZKY:	2020_02
D.1.1 ARCHITEKTONICKO-STAVEBNÍ ŘEŠENÍ	SO-01		MĚŘÍTKO:	1:100
NÁZEV VÝKRESU:	POHLED SEVERNÍ A VÝCHODNÍ - NÁVRH		PARÉ:	ČÍSLO VÝKRESU: 14



⑨ KONTAKTNÍ ZATEPLOVACÍ SYSTÉM S TENKOVÝM SILIKONOVÝM PROBARVOVANOU OMÍTKOU, BARVA BÍLÁ

- FASÁDNÍ OBKLAD Z DŘEVĚNÝCH LATÍ, 4 RŮZNÉ BARVY - b<sub>1</sub> ČERVENÁ, b<sub>2</sub> MODRÁ, b<sub>3</sub> ZELENÁ, b<sub>4</sub> ŽLUTÁ
- FASÁDNÍ OBKLAD - TVAR PASTELKA Z DŘEVĚNÉ LATĚ, 4 RŮZNÉ BARVY - c<sub>1</sub> ČERVENÁ, c<sub>2</sub> MODRÁ, c<sub>3</sub> ZELENÁ, c<sub>4</sub> ŽLUTÁ
- PLASTOVÉ VÝPLNĚ OTVORŮ - BARVA ŠEDÁ
- HLINÍKOVÉ VÝPLNĚ OTVORŮ - BARVA ŠEDÁ
- OCELOVÁ KONSTRUKCE ÚNIKOVÉHO SCHODIŠTĚ, STŘEDOVÁ NOSNÁ ČÁST BARVA ZELENÁ
- SKLENĚNÁ STŘÍŠKA KOTVENÁ NA TÁHLECH
- KLEMPÍŘSKÉ VÝROBKY Z TITANZINKOVÉHO PLECHU
- PROTIDEŠTOVÁ ŽALUZIE

25. 11. 2020

GENERÁLNÍ PROJEKTANT: RGB STUDIO s.r.o., Minská 92/1/a, 616 00 BRNO, tel.: 543 330 072				R G B		S T U D I O	
VEDOUČÍ PROJEKTU (HIP):		VYPRACOVALI:		ZODPOVĚDNÝ PROJEKTANT:			
Ing. arch. Silvie ROMANOVÁ		Ing. arch. Silvie ROMANOVÁ		Ing. arch. Josef KOBIŽÍK			
		Markéta FIŠEROVÁ					
INVESTOR: Statutární město Brno, Městská část Brno-Řečkovice, Palackého nám. 77/11, 621 00 Brno							
NÁZEV ZAKÁZKY:		ADAPTACE BUDOVY BÝVALÉ KOTELNY PŘI ULICI MĚŘÍČKOVA 46 NA PROSTORY MŠ					
PROFESE:		D.1.1 ARCHITEKTONICKO-STAVEBNÍ ŘEŠENÍ		STAVEBNÍ OBJEKT:		SO-01	
NÁZEV VÝKRESU:		POHLED JIŽNÍ A ZÁPADNÍ - NÁVRH		STUPĚŇ:		DOKUMENTACE PRO SPOLEČNÉ POVOLENÍ	
				DATUM:		08 / 2020	
				ČÍSLO ZAKÁZKY:		2020_02	
				MĚŘÍTKO:		1:100	
				PARÉ:		ČÍSLO VÝKRESU: <b>15</b>	